

〔沿線街あるき〕  
ちよっと、そこまで 八木崎・北春日部駅

今年もさらに楽しさプラス♪

—T<sub>JO</sub>B<sub>U</sub>

毎日をもっと豊かにする  
ちよっといいこと

Monthly とーぶ

1 January  
2026  
No.919

「睦月」

澄み渡った空の下

集う笑顔の花が咲く





# 息子 # 踏切 # 手を振る # 元気

## 野州平川駅周辺の踏切

東武宇都宮線

以前は通勤で使っていた東武宇都宮線でしたが、今は1歳のわが子と毎日散歩するときに、電車を見るのが日課になっています。息子は電車で手を振ったり、じっと過ぎていく車両を見送ったりしています。たまに車内から手を振ってくれる方がいて、なんだか私までうれしくなり元気をもらっています。

(30代・やまちゃんママ)

### 野州平川駅 やしゅうひらかわえき

新栃木と東武宇都宮を結ぶ東武宇都宮線にある駅。ホームの両脇すぐの場所に踏切があり、運転速度を落とした車両を間近に見ることができます。1日の乗降数は1000人ほどあって、のどかな雰囲気が漂っています。



ホームの西側すぐの場所にある、歩行者専用の踏切から見た風景。上のメイン写真は、車通りもある東側の踏切



「いちご王国」ラインの愛称が付けられた東武宇都宮線の駅とあって、ホームの駅名看板もかわいらしいいちご柄です

### 募集

『あなたのONE SCENE』は、読者の皆様と一緒に作るページです。東武鉄道沿線の街や駅、車内で印象に残っている思い出やエピソードをお寄せください！写真は編集部が用意しますので、文章のみでも気軽に投稿してください。



応募方法はここから→



# クロストーク

#13

## Profile

2006年生まれ、東京都多摩市出身。慶應義塾大学1年生。小中高と数々の競技かるた大会で優勝し、全国高等学校選手権大会では個人・団体戦ともに2連覇。さらに昨年、第69期クイーン位決定戦で優勝。現在、級位は最上位のA級、段位は八段。

小倉百人一首の札を用いて行う競技かるた。その女性日本一を決めるクイーン位決定戦で、昨年見事優勝しクイーンの座を獲得した矢島聖蘭さん。現在大学生の矢島さんに、競技かるたの魅力やオフの過ごし方について伺いました。

競技かるた選手・第69期クイーン

## 矢島聖蘭さん

やじま・せいら



## 畳上の格闘技といわれる競技かるた 女性日本一の座に輝く矢島さんの素顔とは

かるたはスポーツ!?  
実はケガも日常的

——競技かるたとはどのような競技  
か教えてください

小倉百人一首を使って行う頭脳  
スポーツです。百人一首の100  
枚のうち、半分の50枚を使って1  
対1で戦います。まず下の句の札  
を自陣（自分の前）に25枚、相手  
陣（相手の前）に25枚それぞれ並  
べます。読手（どくしゅ）が読む上の句を聞いて、  
相手陣の札を取ると自陣の札  
を1枚相手に送り、逆に自陣の札  
を相手に取られると相手から1枚  
札を受け取ります。そして先に自  
陣の札を0枚にした方が勝ちです。  
百人一首といえば文系と思われ  
ている方も多いですが、「畳の上の  
格闘技」と呼ばれるくらい激しい

競技です。手がぶつかったり切り  
傷を負ったりは当たり前で、骨折  
することもあります。



——競技かるたを始めたきっかけ  
は？

私が小学生のころ姉が競技かる  
たをやっていた、大会にいやいや  
付いて行ったんです（笑）。でもそ  
のときの選手たちが札を払ってい  
る姿がすごくかっこよくて。それ  
で小学5年生の春から始めたんで  
すが、その冬の学年大会でいきな  
り優勝したんです。そこで「私、  
かるた強いかも」って思いました。

でもそれは母に「優勝したらスマ  
ホ買つてあげるよ」と言われたか  
らというのもあるんですが（笑）。  
ただそのときに「1位で居続けた  
い、負けたくない」って思いました  
ね。それまでテニスとかいろいろな  
習い事をやらせてもらったんです  
が、勝てるものがなかったので、  
もう1位っていうのがうれしくて。

——小学生が100の歌を覚えるの  
は大変ではなかったですか？

五七五七七の歌を全部覚えるの  
はさすがに無理だったので、「決ま  
り字」と呼ばれる、どの歌かを判  
断できる歌の出だしの文字がある  
んですが、それを面白い語呂合わ  
せで覚えました。有名なのだと  
「うっかりハゲ」（笑）。「憂（うれ）かりけ  
る人をはつせの山おろし（よ）

はげしかれとは祈らぬものを」  
という歌があるんですけど、「う  
か」で始まる句で、下の句が「は  
げしかれ」なので、そういう語呂  
合わせで覚えました。

——競技中のプレッシャーや緊張感  
を和らげるコツは？

普段通り過ごすことを意識して  
います。大会では皆さん同じ土俵  
に立って緊張していると思うので、  
その上を行かないと。そのために  
はいかにリラックスするかが重要  
だと思います。やっぱり最初の1  
枚目が一番緊張するんですよ。な  
ので1枚目をどれだけ正確に取れ  
るかを意識しています。

あとはいつも通りに友達としゃ  
べったりすることで、普段の自分  
が出ていれば、それが試合にも繋





がるかなと思います。だから大会の前の日でも、普段通りにぐっすり眠ります（笑）。

### 印象に残っている旅先は かるたの聖地・近江神宮

——大会で行かれた場所の中で、特に印象的な場所は？

やはり滋賀県大津市の近江神宮おうみですね。かるたの聖地といわれる所ですし、ずっと憧れていた場所だったので。私がちようどか

るたを始めたころにやっていた映画の『ちはやふる』でも、近江神宮がバーンって映って「かっこいい！あの赤い門をくぐりたい」と思っていました。

それから一番上の級で初優勝した横浜大会のときに行った、夜の横浜中華街も印象に残っています。きれいにライトアップされていてすごく楽しかったんです。しかも、大会の6試合が終わった後に食べた塩分と糖分が本当に染みまして……（笑）。このときに「ずっと勝ち続けたい！」って思って、結局そのあと4連覇しました。

——普段はどんな場所へ行かれますか？

カフェにはよく行きます。最近カフェオレにハマっていて。いろんなお店でカフェオレを飲んだり、ケーキを食べたりしています。あと喫茶店のプリンも好きで、お店によって硬さが違ったりするので、食べ比べするのも楽しいです。ちなみに私は硬い派です。

あとはデイズニールランドも昔から好きで、実は昨日も行っていました。もう何年もずっと毎日かるたをしていて、高校生のときも友



達との遊びを断って週7でかるたをしていたんですね。なので今は、休みの日は思い切り遊んで、甘いもの食べて、かるたを脳みそから突き放しています（笑）。

### 今後の夢や目標は？

小学生のときからずっとかるたを続けてきたので、将来はかるたに関するお仕事ができたらいいなと思っています。それともうひとつ、5回クイーンになると永世クイーンという称号がもらえるんです。せっかくクイーンになったので、5連覇を目指して頑張ります。



WEB版で  
こぼれ話を掲載中！



クロストーク

#13



暦を生活に取り入れて

こよみ、くらし。

1月

福袋

在庫処分品から大注目の袋へ  
福袋の歴史をたどる

新年を迎え、初売りを楽しみにしている人も多いでしょう。この時期は福袋も気になりますね。福袋の起源は江戸時代。現在の百貨店の前身となる呉服店が、着物を作るときに出た端切れを集めて袋に入れ、安く販売したのが始まりといわれています。その後も昭和後期の途中までは、洋服や雑貨などの売れ残りを福袋にして売ることが多かったようです。

福袋が特に話題になり始めたのは80年代に入ってから。それまでの余り物が入った袋から、良い品や人気の品を集めた袋へと変化します。ブランドショップの福袋を目当てに長蛇の列ができたり、数億円福袋が登場したりなど、ニュースでも度々話題に。現在はネット販売や中身の見える福袋も多いですが、やはりお店で手に取り「何が入っているかな」と、ときめきを味わうのもいいですね。



買い初めにぜひ!

## 魅力が詰まった福袋の選び方と楽しみ方

### 失敗しない買い方のポイント

こだわりの強いジャンルの福袋は買うのを控える



福袋の満足度を高めたいければ、自分がこだわっているジャンルの福袋はあえて避けましょう。例えば洋服にこだわっている人がファッション系の袋を買うと、形がダメ、色がダメ……など妥協できる範囲が狭まり、結果「ハズレ袋だった」と思うってしまうことも。こだわりのないジャンルなら妥協範囲が広いので、何が入っていても満足感を得られやすくなります。

福袋の個数に注目。

端数は“当たり袋”の予感!?

「限定〇個」と、用意した福袋の数を打ち出すことも多いですが、注目したいのがこの数字。本来なら限定50個や100個など、キリの良い数で公表しそうですが、「限定93個」などといった中途半端な数を記している場合は、「良い品だけを集めた結果、100個に到達できず93個となってしまった」のようなケースが多々あります。この端数こそが店の人の熱意と努力の証であり、必死で集めた価値のあるお買い得品が入っている可能性が高いです。



そんなのあったの!?

### 変わりダネ福袋

バブル期には、ピカソとルノワールの絵画が2点で5億円という衝撃的な福袋が世間を沸かせました。最近では有名アイドルの振り付け師によるオリジナル振り付けをしてもらえる権利や、老舗プロマイド店のスタジオで芸能人のような写真撮影ができるというユニークな福袋も。他にも、有名漫画家の自宅に招かれ似顔絵を描いてもらえるという夢のような福袋もありました。



### 今どきの福袋事情

今や当たり前になったネット販売の福袋のほか、最近では定期的に商品が届くなどのサブスク福袋も増えています。旅行や乗馬、コンサートなど、もはや袋すら存在しない“〇〇ができる権利”のような体験型の福袋も定着しており、ジャンルの幅も広がってきています。とはいえ、やはり食品の福袋は安定した人気。特に百貨店の気合が詰まったデパート地下の福袋は、フロア内の名店の味が集結した至極の福袋として、毎年不動の人気を誇っています。



### 買って楽しい&開けて楽しい福袋の魅力

最近では中身が見える福袋や、ネット販売などであらかじめ商品を公表している福袋も多いですね。もちろんハズレ袋で損をしたくないという意見もありますが、くじ引きやカプセルトイなどと同様に、中身が見えない福袋は開くときのワクワク感も魅力のひとつ。

もしも好みではない物やお目当てでない品が入っていたら、「本来なら自分で買わない物との出会いが入っていた」と考えてはいかがでしょう。新しい物との出会いによって視野が広がり、新年に新たな福を呼ぶきっかけになるかもしれません。



IT関連からダイエット系まで、多岐にわたる分野のライターとして活躍。小学生の頃から福袋に興味を持ち、福袋の歴史や商品の傾向、買い方など、さまざまな角度から研究を重ねている。百貨店などの福袋お披露目会には、累計100回近く参加。また、福袋コメンテーターとしてテレビやラジオにも出演。



教えてくれたのは

フリーライター  
(福袋研究会主宰)

恩田ひさとしさん



地元の人の  
／お気に入り／  
を訪ねて

# ちよつと、そこまで

八木崎・北春日部 編

東武鉄道の駅周辺をおさんぽする特集の今回は、

2本の東武鉄道の路線が交差する

春日部に隣接する八木崎と北春日部の2つの駅。

駅と駅の間を広範囲にめぐってみました。

内牧公園(D)にある竪穴式住居広場。旧石器時代から縄文時代(1万5000～4500年前)までの長い間、人々が暮らした遺跡が発掘されていて、当時の住居も再現されています

(写真右下)内牧公園(D)には広々とした広場があり、青空のもとで日向ぼっこをすることができます (写真下中央)北春日部駅の西口ロータリー。駅前にお店は少なく、静かな雰囲気です (写真左下)北春日部駅の東西を結ぶ連絡道から見た、東武特急の走行風景。真下を通過するさまざまな特急車両の姿を間近に眺められます



1年の開運を祈願したら  
のどかな公園をめざして

今回めぐる2つの駅は、埼玉県東部の街・春日部市内に位置しています。正月を迎えた一月はまず、街の総鎮守である春日部八幡神社(A)で1年の感謝を捧げ、新年の無事と平安を祈願しましょう。広大な境内には八幡様が鎮座する本殿のほか、稲荷様や氷川様、香取様など9つの境内社が点在。1か所で数多くの神様を参拝することができるパワースポットです。

神社から八木崎駅を抜けて、駅南側へ。スタイリッシュな空間で陶芸体験ができる、KASUKABE





A

春日部八幡神社  
宮司 押田さん知られざる  
春日部の歴史に  
ふれられます

(写真上) 正面が応神天皇や神功皇后などを祀る本殿。その手前にあるイチヨウの木は、樹齢700年ほどというご神木です (写真右上) 招き猫が描かれたおみくじ (写真右) 本殿右手の壁にある、干支が描かれた大きな絵馬 (イラスト右) 平安初期の歌人・在原業平が京の都を懐かしんで名歌「都鳥」を詠んだとされる場所に立つ石碑

参道入り口にある  
都鳥の碑初心者でも好みの  
陶器ができるよう  
ていねいに教えます

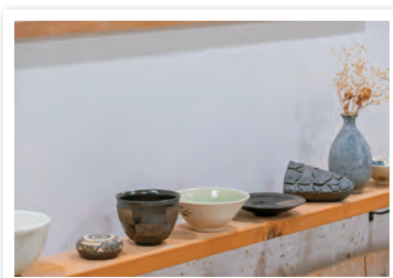
KASUKABE 陶房

店主・講師 浜野さん

B



(写真上) 自分のペースで進められるので、初めて陶芸に挑戦する人におすすめの手びねり。手びねりは10:30～、14:00～、16:30～の1日3回、電動ロクロは16:30～の1日1回開催 (写真上中央) 白を基調とした店内 (写真下中央) 月会員コースで用いる17種の釉と8種の粘土との組み合わせサンプル (写真左) 店主の作品も参考に

店主の作品も  
店内に展示

陶房(B)へ向かいます。手びねりと電動ロクロの1日体験コース(要予約)が用意されていて、ていねいな指導を受けながら陶芸に挑戦できます。店主が教えてくれる焼き物は、軽くて実用性の高いもの。何かを持参する必要もなく、焼成後に自宅などへ送ってもらえるため、おさんぽ途中で立ち寄るのにぴったりです。

続いて訪れるのは、八木崎駅から20分ほど北上した住宅街にある春日部内牧せんべい(C)。埼玉県が誇る名産品のひとつ・草加せんべいの本場で修業した店主が焼き上げた、伝統的な商品や市内のお米を使ったもの、独自にアレンジした新作など、多彩なせんべいのなかから選べます。好きな商品を選んでパッケージできる巾着や、手作りの雑貨が飾られた箱も用意されていて、手みやげにするのもおすすめです。

おさんぽの締めくくりは、およ



(写真左) 市内産のうるち米100%の春日部笑顔540円、米粉ワッフル162円〜、フミオのつぶやき378円などの商品の数々(写真下右端)手作り雑貨をあしらった贈答用のパッケージ (写真下中央)商品が並んだ店内 (イラスト中央)手焼き体験は子ども2枚100円、大人1枚100円



春日部内牧せんべい

工藤さん

かすかべフード  
セレクション認定の  
市内産米の商品も

手焼き体験は第4日曜に



今回訪れたのはこちら

A

## 春日部八幡神社

かすかべはちまんじんじや

☎048-752-3430

📍埼玉県春日部市粕壁5597

🕒境内自由(受付窓口9:00〜17:00)

🚗無休 🚶八木崎駅から徒歩6分

B

## KASUKABE 陶房

カスカベとうぼう

☎048-708-3196

📍埼玉県春日部市中央3-18-45

🕒10:00〜18:00(陶芸体験は要予約)

🗓日・月・金曜 🗓1日体験コース・手びねり

3600円〜、電動ロクロ3860円〜

🚶八木崎駅から徒歩5分

C

## 春日部内牧せんべい

かすかべうちまきせんべい

☎048-755-3588

📍埼玉県春日部市栄町2-65-3

🕒10:00〜19:00 🗓木曜、第3水曜 🗓第4

日曜の手焼き体験は大人1枚100円、小人2

枚100円 🚶北春日部駅から徒歩19分

D

## 内牧公園 うちまきこうえん

📍埼玉県春日部市内牧3090

🕒9:30〜16:00(季節により異なる)

🚗無休 🗓入園無料

🚶北春日部駅から徒歩35分



(写真上) 広い芝生広場の周囲には桜が植えられていて、春は多くの花見客でにぎわうお花見広場(イラスト右上) アスレチック広場やピクニック広場などがあるエリアの管理棟は、鉄道車両が使われています (写真右下) 写真は11月上旬のもので、豊かな木々が爽やかな印象です

D



そ9haもの広さを誇る総合公園の内牧公園(D)。豊かな自然が広がる園内にアスレチック広場やバーベキュー広場などがあり、のんびりと散策するのにぴったりの場所です。細長い形状の敷地のなかほどには、一帯にかつて旧石器〜縄文時代中期の集落が広がっていたことを伝える、竪穴式住居が再現されています。

その他、おさんぽ途中に立ち寄りたいおすすめのグルメスポットも、八木崎や春日部内牧せんべい近くに見つけました。



## F / カフェイチカ

### 野菜をおいしく食べられる隠れ家カフェ

市内のほか、県内の岩棚で栽培されているめずらしいヨーロッパ野菜が味わえるお店。「多種の野菜を食べてほしいと考えて料理するうちに、自然に量が増えていった」というほど、野菜がふんだんなのが魅力です。写真は、全10種類以上の野菜が使われたスープランチ1020円。デザートも人気です。



☎048-812-7515  
 📍 埼玉県春日部市栄町1-339-6  
 🕒 10:00 ~ 16:00 (食材がなくなり次第終了)  
 🗨 火曜  
 🚶 北春日部駅から徒歩15分

## E / カフェ恕 (思いやり)

カフェじょ (おもいやり)



### 店名に込めた思いが伝わる料理や空間

思いやりを意味する店名が印象的な駅近のカフェ。サイコロステーキやピザなどがそろいなか、皮をむいたトマトに甘酢、紅ショウガ、大葉、出汁をあわせたガリトマト350円(写真左の右側)が名物です。米粉を使ったガレット風の自家製お食事クレープ1000円(写真左の左側)も人気。

☎048-796-4567 📍 埼玉県春日部市粕壁6898-5  
 🕒 10:00 ~ 夕方(夜は要予約) 🗨 水曜 🚶 八木崎駅から徒歩3分



何気ない  
日常で見つけた  
ほっとする  
小さなお話。

それは  
さておき、  
コーヒーでも。



文 朝水 想 イラスト 別府 麻衣

## 第1話

# 名前も知らない「顔見知りさん」がいる風景

家にこもってものを書く仕事をしているので、気晴らしと運動を兼ねて近所を散歩するのが日課である。自然と同じ人とすれ違うことが重なり、会話を交わすことのない「顔見知りさん」が増えていく。

皆さんにも一人くらいはいるのではないだろうか。名前も、どんな生活をしているのかも分からないけれど、顔だけは知っている人。私の知り合いは、二十年以上すれ違うだけの「顔見知りさん」がいるらしい。もういい加減どちらかから声をかけてしまえばいいのと思う長さだが、きっかけがないとそんなものかもしれない。

そんな「顔見知りさん」の中に灰色の長い毛をした犬がいる。かなりの老犬で歩くのもおぼつかないけれど、生きる意味に思いをはせているような、思慮深い目をしている。飼い主がつけた名があるに違いないその犬を、私は勝手に「ハカセ」と呼んでいた。

街に名前をつけるのは私の趣味みたいなもので、畑がある小道は「グリーンロード」、ねこじらしが生えている小さな空き地は「猫の遊園地」と名

づけた。名前をつけると、世界とほんの少し仲良くなれる気がする。そしてその名を知っているのは私だけ（当たり前だ）ということが、なんだか楽しく、誇らしくさえる。心の中でつぶやくだけで、標識を立てたりはしないので大目に見てください。

しばらくハカセの顔を見ない日が続き、私は心配になった。体調を崩したのだろうか。ちゃんにご飯は食べているかな。散歩の途中に気をもみつづ道を曲がったら、その先にハカセが歩いていた。相変わらずヨロヨロしながら、思慮深い目で。

私は思わず駆け寄り、「ハカセー！ 会いたかったよ！」と叫んでその首筋に抱きついた。という妄想を心の中で描きつつゆっくりと通り過ぎた。実際にやったら「ハカセって何？」「誰ですか」となるのは間違いない。無害な景色でいること、それが「顔見知りさん」のオキテである。

会話は交わさないけれど、元気でいてくれると安心する。それは「顔見知りさん」のいる風景が、すでに幸せな日常として定着しているから、なのかもしれない。

あさみ・そう 小説家、旅行作家。出版社勤務を経て、旅行書籍の編集、旅エッセイの執筆などで活動。第46回小説推理新人賞を受賞。2025年12月17日に、小説デビュー作『お稲荷さまの謎解き帖』（双葉社）を刊行。千葉県出身。





# アートのはなし

アートに新たな視点と楽しみを。  
いま注目の展覧会を紹介します。



梶浦聖子《Candi Durian》2022年  
Candiとはインドネシア語で寺院のこと。作家がインドネシア留学中に親しんだ寺院の建築を果実のドリアンに重ねている。やさしく丁寧にふれてみて

## 梶浦聖子展 手で感じる光と影

開催中～2026年3月22日(日)

### 川崎市立美術館

かわごえしりつびじゅつかん



☎049-228-8080 埼玉県川越市郭町2-30-1 開9:00～17:00(入館は～16:30)  
📅月曜(祝日の場合は翌火曜)、～1月3日 観覧無料(常設展・企画展は有料)  
📍東上線川越駅から川越06系統バスで10分、川越市役所前下車、徒歩5分

ふれて感じる「触察」の世界  
常識をくつがえすアート鑑賞体験を

アートは目で眺めて心で感じるもの——そんな「常識」をちよつと疑ってみようような展覧会に取り組んでいる美術館があります。川崎市立美術館が年4回の展示替えで、無料開催している「タッチアート」のコーナーです。「もともとは目の不自由な方にも美術作品を楽しんでいただくとう始めた取り組みでした。でも、作家の思いや素材のおもしろみを手指で感じ取るという体験は幅広い方々に好評で、美術館初心者の方にもおすすめていっているんです」と同館の折井貴恵さん。現在は同館では初となる彫刻家・梶浦聖子展を開催中。布を貼った箱の中に手を入れて「鑑賞」できる作品など、初期から最新作の14点を展示。触察という新たなアート体験を楽しんでみては？

## 今月行きたい展覧会

### 企画展

#### 綾錦—近代西陣が認めた染織の美—

開催中～2026年2月1日(日)

大正4(1915)年に開館した西陣織物館(現・京都市考古資料館)の展覧会から、とくに優れた名品を記録した染織図案集『綾錦』。同書には根津美術館の基礎を築いた初代根津嘉一郎の出品作品も数多く掲載されました。本展ではそのうちの約20点を展覧。染織コレクションの粋を楽しんで。



縫箔 白地青海波に扇面散模様  
日本・江戸時代 17～18世紀 根津美術館蔵

### 根津美術館 ねづびじゅつかん

☎03-3400-2536 東京都港区南青山6-5-1 開10:00～17:00(入館は～16:30) 📅月曜、～1月5日・13日(1月12日は開館)  
📍オンライン日時指定予約一般1300円、学生1000円、中学生以下無料  
📍東京メトロ銀座線・半蔵門線・千代田線 表参道駅から徒歩8分

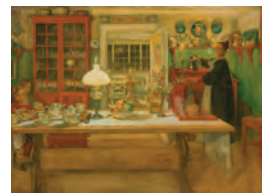


### 東京都美術館開館100周年記念

#### スウェーデン絵画 北欧の光、日常のかがやき

2026年1月27日(火)～4月12日(日)

スウェーデン国立美術館の全面協力のもと、スウェーデン美術黄金期の絵画を本格的に紹介する展覧会。スウェーデン美術の黄金期とされる1880年代から1915年にかけての絵画を中心に、自然とともに豊かに生きる北欧ならではの感性に迫ります。2026年の東京都美術館の開館100周年を記念する最初の特別展としても話題です。



カール・ラーション《カードゲームの支度》  
1901年 スウェーデン国立美術館蔵  
Photo: Anna Danielsson / Nationalmuseum

### 東京都美術館 どうきょうとびじゅつかん

☎050-5541-8600(ハローダイヤル) 東京都台東区上野公園8-36 開9:30～17:30(金曜は～20:00、入室は各30分前まで) 📅月曜、2月24日(2月23日は開室) 一般2300円、大学・専門学校生1300円、18歳・高校生以下無料 📍JR上野駅公園改札から徒歩7分





## Window on TOBU-Railway

### Notice

## 3月14日(土)にダイヤ改正を実施



日光・鬼怒川温泉方面へのお出かけや通勤等に特急リバティの利便性がアップ

### ダイヤ改正のポイント

#### ① 特急列車

- 特急リバティ 6本（下り3本、上り3本）を3両編成から6両編成に増車
- 南栗橋駅始発の上り特急リバティ 1本を新設（春日部駅始発から南栗橋駅始発に区間延長）
- 特急リバティを下今市～鬼怒川温泉駅間上下各1本増発

#### ② 一般列車

- 9・10時台の東武スカイツリーライン上り急行・区間急行を増発（平日5本、土曜・祝日6本増発）
- 館林～伊勢崎駅間の利用状況に合わせた列車設定
- 朝ラッシュ時間帯に太田～伊勢崎駅間で1本増発
- 館林～伊勢崎駅間の一部列車を2両編成で運転
- 新桐生駅に発着する一部下り列車を改札口が近い1番線発着に変更

#### ③ その他

- 東武スカイツリーライン緩行線（北千住～北越谷駅間）におけるワンマン運転開始



特急リバティ

### Notice

## 「スペーシア X」車内のカフェに新商品が登場！



特急スペーシア Xの1号車コックピットラウンジ内にあるカフェ「GOEN CAFÉ SPACIA X」では、移動時にも沿線の魅力を五感で感じられる逸品を数多くそろえています。

このカフェに2025年11月より、3つの新商品が登場しました。



#### ● スペーシア Xマグネット 600円

車内限定オリジナル商品。スペーシア Xの特徴である六角形の車窓から、沿線のさまざまな思い出が飛び出すデザインです



#### ● 日光産山椒香るポークリセット 700円

魚の旨みを重ねてやわらかく仕上げた豚のリセット。日光で育った山椒の爽やかな香りが、後味に心地よく広がります。「酒粕と米粉のクラッカービスケット」との組み合わせがおすすめ



#### ● スペーシア Xスーパーニア缶 (パイナップル味タブレット入り) 650円

車内限定のオリジナル商品。スペーシア Xで日光へ向かう旅のワクワク感を詰め込んだデザインに仕上げました。お召し上がりいただいた後は、小物入れとしてもご活用いただけます。本商品は今後シリーズ化も予定!



## Notice

# 東武宇都宮線で生体認証サービス「SAKULaLa」を活用した顔認証改札を開始



東武鉄道では、11月13日から東武宇都宮線で顔認証改札の運用を開始しました。株式会社日立製作所と共同で進めている生体認証サービス「SAKULaLa（サクララ）」を活用し、事前に定期券情報を登録しておく、顔をかざすだけで改札をスムーズに通過できます。顔認証改札は今後、東武線各線や他の鉄道会社でも利用できるように拡大に取り組んでいきます。

SAKULaLaは、2024年に提供を始めて以降、一部の東武ストアでの決済や、宇都宮東武ホテルグランデのチェックインな

どに導入してきました。一度、指の情報とクレジットカードやポイントカードを登録しておく、各施設では指をかざすだけで買い物やポイント付与ができるようになります。財布やスマートフォンを取り出す必要がなく、荷物が多いときや急なお出かけにも大変便利です。

SAKULaLaを使えるお店や駅、オフィスは今後もどんどん拡大していきます。皆さまもぜひSAKULaLaに登録して、お出かけや買い物に利用してみたいいかがですか？



オフィス入室のイメージ

顔認証決済のイメージ



鉄道改札のイメージ

## Notice

# 東武宇都宮線 おもちゃのまち駅に「おもちゃのまち」らしいラッピングを！



おもちゃがあふれる駅に模様替え！

東武鉄道と栃木県壬生町では、沿線企業のバンダイ、タカトミー、エポック社と連携し、東武宇都宮線 おもちゃのまち駅に沿線企業の有するキャラクター・おもちゃがデザインされたラッピングを施します。

おもちゃのまち駅は、玩具メーカーや関連企業の集積地とし

て、地域産業を反映した駅名が付けられました。駅の周辺には「壬生町おもちゃ博物館」や「おもちゃのまちバンダイミュージアム」などがあり、住居表示にも「おもちゃのまち」が使用されるなど、全国的にもユニークでめずらしい地域です。

この機会に、ぜひ「おもちゃのまち駅」に足をお運びいただき、大胆で迫力あるデザインをご覧ください。



駅舎西側 ©TOMY



待合室 ©EPOCH



※上記イラストはイメージとなります。

東口地下道入口 ©BANDAI



## 東武トップツアーズ Notice

湯西川温泉かまくら祭りへ!

## 「特急リバティで行く湯西川温泉」商品を発売中

2026年1月30日(金)～3月1日(日)



今年で33周年を迎える、湯西川温泉の冬の風物詩「かまくら祭り」が2026年1月30日(金)～3月1日(日)まで開催されます。日本夜景遺産にも認定されたミニかまくらは雪と灯りのコントラストが幻想的で、温泉の湯気が体と心を解きほぐします。

かまくら祭りは、沢口河川敷ミニかまくら会場(金・土・日曜のみ開催)、平家の里会場(毎日開催)、湯西川水の郷スノーパーク会場(水曜定休)の3か所で開催され、それぞれ時間や内容が異なります。冬の夜空と灯りで紡ぐ、湯西川温泉かまくら祭り——。訪れるたびに心が温まる瞬間を、ぜひ体感してください。

東武トップツアーズでは、「東武特急リバティで行く湯西川温泉」商品を発売中(詳細は右上QRコード参照)です。冬の雪見露

天風呂と組み合わせれば、全身で冬を満喫できます。温泉と名物の囲炉裏料理を味わいに、ぜひ湯西川温泉へお越しください。



過去に行われたかまくら祭りの様子

## 東武博物館 Event

## 向島文化サロンのご案内 2026年2月15日(日)・2026年3月15日(日)

### アメリカ・トランプ大統領の功罪

アメリカの大統領にドナルド・トランプ氏が再登場して1年が経ちました。「アメリカを再び偉大に」を掲げたこのトランプ旋風が世界、アメリカ、そして日本に与える功罪を考えます。



講師 萩谷 順 (はぎたにじゅん) 氏  
法政大学名誉教授

### イベント概要

#### 第1回：世界、アメリカは?

開 2026年2月15日(日) 14:00～15:30

トランプ大統領は、世界でもっとも豊かな輸入国の立場を使った「関税」と世界最強の「軍勢力」という手段をロシア、中国、北朝鮮というライバルに使うだけでなく、欧州や日本の同盟国に使うことにもためらいがないようです。それが世界の平和と繁栄にどのような影響を与えているのかを考えます。

#### 第2回：日本では

開 2026年3月15日(日) 14:00～15:30

2025年10月、日本では自民党の高市早苗衆議院議員が、第104代内閣総理大臣に就任しました。1885年の内閣制度創設以来初の女性総理誕生は日本の民主主義にとって大きなエポックです。アメリカのトランプ大統領とも協調できる保守派の高市総理は、日本をどのように変えるのでしょうか?

朝日新聞記者。政治記者、カイロ、ウィーン、ボーン特派員を務める。「久米宏のニュースステーション」はじめ、テレビ朝日系列の報道番組にキャスター、コメンテーターとして20年余出演。2005年から法政大学法学部教授として「ヨーロッパ政治史」「マスコミュニケーション論」などの講義を担当。全国で講演多数。

- 開催場所:東武博物館ホール(東武スカイツリーライン 東向島駅下車)
- 定員:110名(応募多数の場合は抽選)
- 参加費:無料
- 応募条件:第1回・第2回の講演は2回1セットの応募(個別の応募はできません)
- 主催:東武博物館
- 応募方法:ハガキとインターネットによる2通りの応募が可能です。【ハガキの場合】裏面に「講演会タイトル」を明記の上、お客様の氏名(フリガナ)、年齢、郵便番号、住所、電話番号を楷書でご記入いただき、ご郵送ください。
- 【インターネットの場合】東武友の会のホームページ([www.tobu-tomonakai.co.jp](http://www.tobu-tomonakai.co.jp))にアクセスの上、「向島文化サロン」のバナーをクリック。上記同様の必要事項をご入力の上、送信してください。

- 宛先:〒171-8512 東京都豊島区西池袋1-1-25 東武友の会「向島文化サロン」係
- ※当選者には応募締切から1週間を目途に、当選ハガキ(入場券)を発送させていただきます(落選通知はございません)。
- 一度に複数名のご応募はできません(複数名が記入されたハガキは無効となります)。1回の応募で1名様のみ有効となります。
- お問合せ:東武友の会 TEL.03-5951-5248
- 応募締切 2026年1月21日(水) 必着
- ※講演のテーマ内容は変更になる場合もございますので、ご了承ください。
- ※ご応募いただきました方の個人情報、は、当選ハガキ発送以外の目的で使用することはありません。



## 日本料理 簾 冬の特別企画「三大蟹の饗宴」を開催！

2026年1月23日(金)・24日(土)



日本を代表する三大蟹—ズワイ蟹、タラバ蟹、毛蟹。その濃厚な旨みを余すことなく引き出した会席料理をご用意しました。料理長が腕を振るう珠玉の品々が並ぶ至福のひとつ。洗練された空間で、冬ならではの美食を心ゆくまでお楽しみください。ご予約はお早めに。詳細は公式サイトをご覧ください。



## イベント概要

- 開催場所:宇都宮東武ホテルグランデ 日本料理 簾
- 開催期間:2026年1月23日(金)・24日(土)
- 開催時間:17:00～21:00(L.O.20:30)
- 料金:お一人様15,000円
- 内容:  
【前菜】かにみそ豆腐とほぐしズワイ蟹 生姜 美味出汁、法蓮草胡麻浸し、しめ鯖手まり寿司 菊花酢漬、みぞれ合え、合鴨ロース柚子味噌焼き、雪玉紫芋、にしん昆布巻き  
【御覧】鶏つみれ、ゆば、梅人参、長芹、赤胡麻  
【御造り】ズワイ蟹、本鮪、鰯、北寄貝、添え物いろいろ  
【焼物】焼きタラバ蟹、和牛ステーキ、焼き野菜3種、岩塩  
【蒸し物】蒸し毛蟹、レモン、かに酢  
【食事】握り寿司 ズワイ蟹、本鮪、真鯛、がり生姜  
【留挽】赤出汁  
【水菓子】季節の果物とアイスクリーム、いちご、オレンジ
- お問合せ:028-643-2178
- アクセス:宇都宮二荒山神社から徒歩5分/東武宇都宮駅から徒歩5分/JR宇都宮駅西口からタクシー・車で5分
- 住所:栃木県宇都宮市本町5-12

『劇場版 魔法少女まどか☆マギカ〈ワルプルギスの廻天〉』コラボイベント  
「東京スカイツリー®×魔法少女まどか☆マギカ  
月夜のワルツ」を開催！

2026年1月8日(木)～4月6日(月)



『劇場版 魔法少女まどか☆マギカ〈ワルプルギスの廻天〉』の公開を記念したコラボイベント、「東京スカイツリー®×魔法少女まどか☆マギカ 月夜のワルツ」を開催します。

「希望」と「祈り」の魔法をコンセプトに、地上450mの天望回廊を中心に『魔法少女まどか☆マギカ』の世界観に浸れる展示装飾や、キャラクターと撮影できるフォトスポットを設置するほか、東京スカイツリーでしか手に入れることのできないオリジナルグッズやイベント限定のカフェメニューを販売します。

さらに、地上350mの天望デッキの窓ガラスを巨大スクリーンに仕立てた「SKYTREE ROUND THEATER®」での特別映像の

上映や、『魔法少女まどか☆マギカ』のキャラクターをイメージした特別ライティングの点灯なども実施します。



©Magica Quartet/Aniplex,Madoka Project  
©TOKYO-SKYTREE

## イベント概要

- 開催期間:2026年1月8日(木)～4月6日(月)
- 開催場所:東京スカイツリー天望デッキ、天望回廊

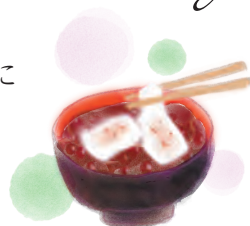
※天望デッキ、天望回廊へは、展望台入場券が必要です。



## てむちゃん on the way

— 弘田 羽子板店の看板娘 —

## 第13話 友情はあんことともに

これまでのお話と、  
登場人物紹介はこちら

お汁粉、今年から食べられないのか……。

いつもあるはずのものが急になくなる寂しさつたらない。小学校からの幼馴染が親同士の再婚により同居することになり、ずっと友達と楽しく暮らしている感覚だった。こうやって一つひとつ瑠璃の不在を確認する日々には慣れてはきたものの、大きな行事になると、彼女の存在の大きさを思い知る。そもそも、私は瑠璃以外に友達はいらないと思っていたし。

「アイドルになりたい」

そう強く願った目標も、叶ってしまえば仲間と競い、無理な愛想笑いをするのも疲れてしまった。だから2年前、地域アイドル活動を年齢制限で卒業したときは嬉しかったし、瑠璃がいるから、将来は二人で助け合えばなんとかなるだろうと気楽に思っていた。賑やかな時間が永遠に続くと思えていたんだな、私。

朝、起きると萌葱色の着物を着たママが鏡の前を陣取っていた。ああ、そうだ今日は元旦か。

「稲子、初詣はどうするの？」

「行かない」

「うちは羽子板屋なんだからゲン担ぎした方がいんだけど」

「私、関係ないし」

「毎日手伝ってるじゃないの。恥ずかしい子！ せめて神棚には手を合わせときなさいよ！」

母との毒のあるやりとりは通常運転。八

幡様には、次の願い事が決まるまで行きたくない。

初詣に出掛けた家族を見送った後、郵便受けをのぞくと年賀状が届いていた。ゴムで束ねられた数十枚の年賀状の一番上に「弘田てむ様」と書かれた年賀はがきがある。瑠璃がいなくなつてからは私のことを「てむ」という愛称で呼ぶ人はほとんどいない。誰だろう。

差出人は、地域アイドル「カラリング」メンバーの美咲ちゃんだった。彼女は今年アイドルを卒業するらしい。そんな報告と共に「また会いたいね！」と直筆で書かれていた。それ本音じゃないくせに。私の卒業した2年前から全くやりとりがないのに、また会いたいね、って何？

美咲ちゃんは隣で突つ込みたくなるような上辺のコミュニケーションが上手な子だったから、こういうの平気で書けちゃうんだよなあ。SNSの使い方もうまかつたし、先を見越した挨拶賀状も完璧だ。こういうの、あざといっていうんだっけ？ 首を捻っていると、玄関前に見慣れた制服のお兄ちゃんが立っていた。

「弘田さん、今年もよろしくお願いしますー。冷蔵のお荷物ですー」

元日の朝早々に到着した宅急便の宛先には「弘田てむ様」と印字されている。またカラリング関係者？と差出人を見たら、弘

田瑠璃と印字されていた。内容は「お年賀」と書いてある。なににな？ 急いで段ボールを開けると、瓶詰めジャムと炊いた粒あんとこしあん、のし餅、ハタハタ寿司が入っていた。

「瑠璃い！ あんたはできる女だよ！」  
思わずその場で小躍りしてしまった。そうだよ、本当の友達ってこういうこと！ って私たち、姉妹でもあるんだけど。

急いで瑠璃に電話をした。応答がないのでメッセージを送ったが、既読にならない。スマホを置いてどこかに行っているんだろうか。春日部にいたときはすぐに反応してくれたのに。

荷物には、瑠璃の丸っこい字で、「お汁粉の作り方」と書かれたレシピが入っていた。文末に「ばあには餅を小さく切つて焼いてから食べさせてね」とある。

小鍋に材料を入れて火にかけてみた。瑠璃の文字を追いかける。焦がさないように弱火にして、木べらで混ぜながらこし餡を温めるのか。ちよつと面倒だ。湯気が顔に当たったせいか、瞳が潤む。……そっか、年末にみんなでもちつきをしたんだね。のし餅に触れると、やわらかい雪の肌触りがした。

## Profile

作 朝比奈千鶴（あさひな・ちづる）

文筆家、脚本家。2021年日本シナリオ作家協会主催「新人シナリオコンクール」佳作受賞。現在は、小説執筆のほか、脚本家としてテレビや映画の仕事に携わる。  
画 ラニー・イナモト



# てみやげ、おもたせ、心づかい

たいせつにしたい「わ」を探して vol.13

募集♪

あなたのおすすめ  
教えてください

応募は左下の  
アンケート  
フォームから

東武沿線で作られている逸品を紹介する今回は、その名も「沿線グラス」。さまざまな鉄道路線と駅名、かわいい車両のイラストがプリントされた、あるようでなかったユニークな商品です。

手がけているのは、足立区江北にある印刷業を営む安心堂。埼玉県草加市のある飲食店からの依頼で制作したところ好評を得て、そのお店が希望者に販売。コロナ禍にSNSへアップされて広く話題となり、数多くのバージョンが生まれました。

東武鉄道の商品は東武スカイツリーラインや東上線の全3種があります。価格は一律1980円。



## 安心堂 あんしんどう

☎03-3896-6181 東京都足立区江北3-21-6 9:00 ~ 17:00  
(事前にTELで要確認) 土・日曜、祝日 大師線 大師前駅から  
東京女子医大足立医療センター行きバスで5分、江北小学校  
前下車、徒歩4分 ※オンラインのほか、北千住にある「町の  
ホームページ屋さん」(東京都足立区千住3-1)でも販売

## 沿線グラス

📍大師線 大師前駅

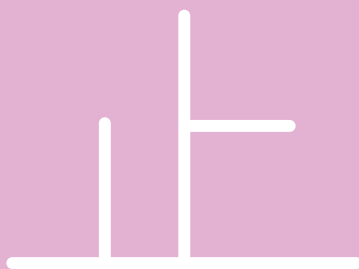
### Reader's voice

駅名がお酒の量を測れるゲー  
ジにもなる、地元愛たっぷり  
のすてきなグラスです。  
(50代・かんちゃんまん)

下の図に「いちがつ」を足して、  
「いちがつついたち」に  
してください。

ヒラメキ  
難易度

★★★★☆



### 今号のヒント

- 1 「いちがつ」「いちがつついたち」を変換してみましょう。
- 2 「いちがつ」は漢字に変換して考えてみましょう。  
「いちがつついたち」も変換してください。
- 3 ずばり答えは2文字の漢字になります。
- 4 P.8のどこかに正解の文字が書かれています。

※答えはマンスリーとーぶ公式HPをご確認ください

謎

解

き  
教室

謎解きクリエイター・海野名津紀さんの



海野さんの  
プロフィールは  
こちら



アンケートに  
回答いただいた方の中から  
毎号**10**名さま  
QUOカードPay  
デジタルギフト500円分  
プレゼント!

ご応募は  
こちらから



P.2 あなたのONE SCENE

P.19 てみやげ、おもたせ、心づかい

コーナーへの投稿も大募集!

今号で紹介した内容は変更になる場合もございます。それぞれのお問い合わせ先にご確認ください。

※記載の金額は、2025年12月  
現在の税込み額です。

マンスリーとーぶ

No.919 2026年1月1日発行(毎月1日発行)

発行/東武鉄道株式会社広報部(お問い合わせ先:東武鉄道お客さまセンター ☎03-5962-0102)※QRコードは株式会社デンソーウェーブの登録商標です。  
©東武鉄道2026 Printed in Japan 企画・制作/株式会社昭文社 企画/東武ビジネスソリューション株式会社 表紙イラスト/升ノ内朝子

日々を素敵に

Premium

Offer

## 清々しく、晴れやかに。

ポジティブな気持ちに導いてくれる柚子と爽やかなレモンのペアリング。

心を解きほぐすような“ゆずれもん”の香りに包まれたボディケアで、

寒さの厳しい季節でこわばった体をゆったりとしたリラックスモードに。



● [ハウスオブローゼ] ボディスーマーザー YL(350g) 1,760円

ボディソープ YL(300ml) 1,430円 ボディクリーム YL(95g) 1,650円 ハンドクリーム YL(45g) 990円

東武百貨店 池袋店 6F 2番地 ハウスオブローゼ

※表示価格は「消費税込み」の価格です。※写真はイメージです。

# TOBU

池袋 東武

<https://www.tobu-dept.jp>

豊島区西池袋1-1-25 〒171-8512

ナビダイヤル/0570-086-102

通話料はお客様負担となります。



営業時間: B2F~3Fは午前10時~午後8時、4F~8Fは午前10時~午後7時  
6F(3・4番地)・7F(8~11番地の一部)・9F・10Fは午前10時~午後8時

休業日のお知らせ: 1月1日(木祝)・2日(金)

【新春の営業時間】※営業時間は変更となる場合がございます。

1月3日(土)=午前9時30分~午後7時 1月4日(日)=午前10時~午後7時



本誌は、①適切に管理された森林からの材料を含む FSC® 認証紙を用いて「森林資源保全」に、②石油系溶剤の一部を植物油に置き換えたインキを使用し VOC(揮発性有機化合物)排出を低減して「大気保全」に、③印刷・製本に用いる電力(759kWh)をバイオマス発電のグリーン電力で補い「温暖化防止」に、④ご利用後に「印刷用の紙に再生できる」よう配慮して、⑤GP認定製品として製作・発行しています。ご不要になられました際には古紙回収にお出しください。

Monthly とーぶ

公式  
WEBサイトを  
チェック

